

# Table des matières

<b>DG General</b>	3
<b>DG Transport</b>	4
Air	4
Maritime	5
Route	6
Chemins de Fer	8
Voies Navigables	8
Navires intérieurs norvégiens	8
<b>DG Handling</b>	9
NOTOC	9
Acceptation	10
<b>DG Storage</b>	11
SEVESO	11
<b>DG Production</b>	12
FDS	12
Étiquetage des produits chimiques	14
<b>DG Support tools</b>	15
Étiquettes d'expédition de produits	15
Ses propres articles	15
Archive de documents	15
Gestion de documents	15
Transfert de documents	15
Statistiques et rapports	15
Synchronisation	15
Cours de sûreté et de sécurité	15
<b>DG Connectivity</b>	16
E-Freight	16
Bases de données	18
Serveur distant	18
Services Web	18

## Éléments du portefeuille DGOOffice

DGOOffice vous offre un ensemble complet d'outils pour soutenir les organisations dans tous les aspects de la gestion des marchandises dangereuses. La conception modulaire garantit que seuls les modules logiciels requis seront utilisés. Lorsque vos besoins changent, révisez au simple clic d'un bouton. Chaque module vous offre un ensemble complet de fonctions, développé pour un secteur d'activité ou un secteur industriel spécifique. Tous partagent la même promesse: vous fournir d'une information- et documentation adéquate, exemptes d'erreurs et mise à jour, tous au moindre investissement de temps imaginable.

### DG general

Vous fournit des informations de base, y compris toutes les fonctions de base, permettant l'utilisation et l'entretien de DGOOffice.

### DG transport

Couvre toutes les exigences pour le transport par air, mer, route, chemins de fer, voies navigables intérieurs et navires intérieurs norvégiens.

### DG handling

Simplifiant la manipulation des marchandises dangereuses. Vous proposant également des modules distincts pour la Notification au Capitaine et l'acceptation des marchandises.

### DG storage

Assistant à déterminer la classification et à créer des rapports de sécurité basés sur la directive SEVESO.

### DG production

Des outils nécessaires dans le processus de production, tels que la création de FDS, instructions de place de travail et l'étiquetage SGH.

### DG support tools

Un ensemble complet d'outils pour une variété de tâches; de la création de vos propres étiquettes d'expédition jusqu'au maintien de votre propre base de données de substances, et bien plus encore.

### DG connectivity

DGOOffice a été conçu pour fonctionner avec les systèmes informatiques administratifs les plus courants. Différentes solutions automatisées sont disponibles pour connecter DGOOffice à votre propre système.

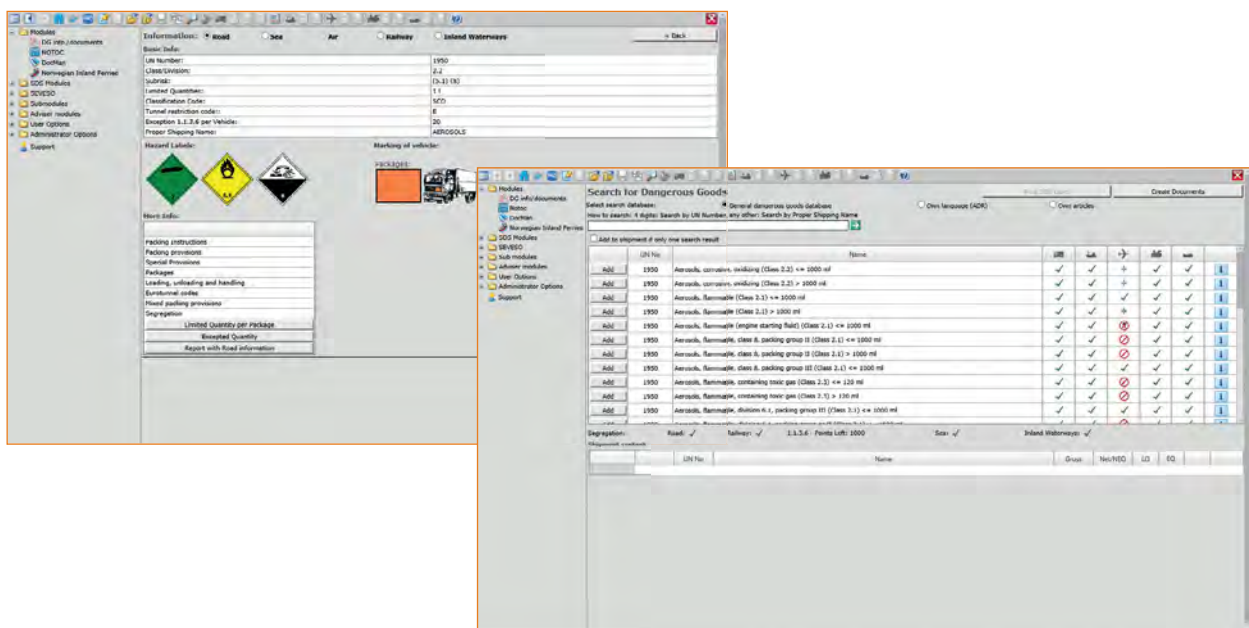
## Le choix clair dans la Gestion des Marchandises Dangereuses

DG General, c'est le composant de base vous offrant tous les principaux outils et fonctions pour implémenter, exécuter et gérer nos solutions logicielles. Les dernières informations réglementaires sont fournies immédiatement. Cela vous permet de garder le contrôle de tout ce qui se passe.

### DG General contient:

- **Informations sur les marchandises dangereuses:** comprends les bases de données contenant des informations sur les substances ainsi que des informations réglementaires;
- **Administration des relations d'affaires:** contient tous les détails des expéditeurs, destinataires, entreprises de transport, clients et fournisseurs, les données ne pouvant être consultés et édités que par des utilisateurs autorisés;
- **Administration des clients/utilisateurs:** enregistrement et entretien de données utilisateurs, des mots de passe, des modules et des rôles pour votre entreprise;

- **Commande et renouvellement de licence:** fournit un aperçu des modules que vous avez commandés, du nombre de licences que vous avez achetées, et pour qui. Il vous permet d'ajouter des utilisateurs et de renouveler des licences, ainsi que de commander de nouveaux modules;
- **Administration et information de l'entreprise:** les détails de votre entreprise sont conservés dans cette section;
- **Communication:** la numérisation se développant rapidement, des options de communication internes et externes sont mises en œuvre pour optimiser l'échange de données avec vos partenaires.



## Air | S'occuper des vols sécurisés

Le transport aérien de marchandises dangereuses impliquant de nombreuses règles et réglementations strictes, le Module Air offre tout pour se conformer à toutes les règles et réglementations applicables. Il vous permet de transporter les marchandises juste de la bonne manière, accompagnée d'une documentation précise et conforme. Cela vous évite de longs délais et des amendes élevées.



### Informations réglementaires

DGOffice vous offre toutes les informations réglementaires nécessaires pour préparer votre envoi. Les instructions d'emballage sont formatées par numéro ONU et des informations concernant les dispositions spéciales, les variations d'état et d'opérateur, les quantités exceptées, les étiquettes et les marques peuvent être visualisées à l'écran ou imprimées. Le document imprimé est formaté selon la norme IATA.

Ce module prend également en charge la variation d'état ESG-01, qui nécessite l'utilisation d'un document espagnol/anglais, plus la déclaration IATA chinoise.

### Documentation

La documentation est cruciale pour expédier des marchandises dangereuses par voie aérienne. Par conséquent, la préparation de la Déclaration de l'Expéditeur et d'autres exigences d'information, telles que les approbations et les autorisations, sont hautement automatisées en DGOffice. Cela réduit considérablement le temps et réduisant le taux d'erreur au minimum.

### Emballage

Chaque numéro ONU est répertorié par Groupe d'Emballage pour pouvoir déterminer l'Instruction d'Emballage et, par conséquent, les types d'emballage autorisés. DGOffice soutient des plusieurs substances dans un seul emballage, et comporte des règles de séparation pour chaque substance afin de déterminer si tout peut être emballé ensemble. De plus, la valeur-Q est calculée automatiquement.

### Matières radioactives et explosifs

Les matières radioactives et les explosifs possèdent leurs propres exigences particulières. DGOffice prend en charge chacun d'eux, en vous guidant à travers de diverses demandes d'informations.

SHIPPER'S DECLARATION FOR DANGEROUS GOODS						
Shipper: DGM Software Development Group A/S Kokholm 3B Kolding NETHERLANDS		Air Waybill No. AWB00123456789		Page 1 of 1 Pages		
Consignee: DGM Software Development Group A/S Kokholm 3B Kolding DENMARK		Shipper's Reference Number (optional) DGOffice		© 1999-2016		
Two completed and signed copies of this Declaration must be handed to the operator.				<b>WARNING</b>		
<b>TRANSPORT DETAILS</b> This shipment is within the limitations prescribed for: (delete non-applicable) <input checked="" type="checkbox"/> PASSENGER AND CARGO AIRCRAFT <input type="checkbox"/> PASSENGER AIRCRAFT <input type="checkbox"/> CARGO AIRCRAFT			Airport of Departure: AMS		Failure to comply in all respects with the applicable Dangerous Goods Regulations may be in breach of the applicable law, subject to legal penalties.	
Airport of Destination: BLL				Shipment type (delete non-applicable) <input checked="" type="checkbox"/> NON-RADIOACTIVE <input checked="" type="checkbox"/> <del>DANGEROUS</del>		
NATURE AND QUANTITY OF DANGEROUS GOODS						
Dangerous Goods Identification:						
UN or ID No.	Proper Shipping Name	Class or Division (Subsidiary Risk)	Packing Group	Quantity and type of packing	Packing Inst.	Authorization
UN 1950	AEROSOLS, FLAMMABLE	2.1		1 Aluminium box x 5 kg	203	

## Maritime | En avance

Le transport de marchandises dangereuses par mer devra se conformer au code Maritime International des Marchandises Dangereuses (IMDG). Ce vaste ensemble de règles et de règlements a été élaboré en tant que code international uniforme, couvrant l'emballage, le trafic de conteneurs, l'arrimage et la séparation des substances incompatibles.

### Informations réglementaires

Le Code IMDG fournit des recommandations détaillées, telles que des conseils sur la terminologie, l'emballage, l'étiquetage, l'arrimage, la séparation et la manipulation, et les mesures d'intervention d'urgence. DGOOffice offre toutes les informations réglementaires nécessaires pour préparer votre envoi. Les informations sont affichées par numéro ONU, et peuvent être imprimés sur une "Fiche d'Informations Réglementaires" (Regulatory Information Sheet). Les Instructions d'Emballage, les Dispositions Particulières, les arrimages, conseils EmS, les Quantités Limitées et Exceptées, sont toutes disponibles.

### Documentation

La préparation de la Déclaration de l'Expéditeur et de la Déclaration de la Masse Brute Vérifiée des marchandises dangereuses dans DGOOffice, est hautement automatisée.

Les documents imprimés sont conformes au Formulaire Multimodal sur les Marchandises Dangereuses tel qu'indiqué dans le Code IMDG, y compris le Certificat d'Emballage du Conteneur/Véhicule. Également, DGOOffice prend en charge les détails d'expédition comme le numéro de conteneur, le type et la taille, à côté d'administrer le sceau, des immatriculations de véhicules, etc.

Ce module prend en charge des plusieurs dispositions possibles, telles que SITPRO, AMSA Australien et des documents bilingues.

### Emballage

DGOOffice soutient l'emballage de plusieurs substances dans un seul colis, et comporte des règles de séparation pour chaque substance, afin de déterminer le permis d'un emballage combiné. La ségrégation des marchandises à l'intérieur d'un conteneur est vérifiée automatiquement et le résultat est affiché à l'écran. Cette vérification a lieu pour chaque substance ajoutée à votre envoi.

Certaines substances nécessitent l'attribution de groupes de séparation spécifiques, tandis que d'autres exigent d'être déclarées comme de polluants marins.

### Matières radioactives et explosifs

Les matières radioactives et les explosifs ont leurs propres exigences particulières, étants soutenus par DGOOffice.



## Route | Choisissez l'itinéraire approprié

Le transport routier de marchandises dangereuses et de matières dangereuses est soumis à de nombreuses règles et réglementations. Le Module Route est un outil très efficace et précis, vous aidant à planifier votre transport, en optimisant le chargement mixte et en calculant les masses maximales admissibles. Y compris sont des informations complètes sur l'ADR Européen, l'USA 49 CFR, le TMD Canadien et les réglementations ADG Australiennes. Le logiciel fournit toutes les informations et la documentation par simple clic d'un bouton. Ceci vous garantit d'une planification et d'une exploitation rentable, ainsi qu'un transport sûr et sécurisé.



Produisez rapidement les documents de transport dont vous avez besoin. Si les marchandises ne sont pas compatibles pour le transport combiné, le logiciel préviendrait l'utilisateur, et fournirait des suggestions pour résoudre ce problème. DGOOffice vous aide à se conformer aux exigences, aussi vous évitant des erreurs ou des omissions coûteuses et chronophages.

### ADR

Souvent, le règlement ADR exige une documentation en différentes langues du moment qu'un transport traversa les frontières. DGOOffice s'occupe automatiquement de cette exigence. Les paramètres du pays de l'expéditeur et du destinataire déterminent les langues utilisées.

Dans le cas où le véhicule de transport utilisé ne soit pas entièrement équipé pour l'ADR ou s'il n'y a pas de conducteur certifié ADR disponible, les limites sont définies pour le transport des marchandises. Le Module Route facilite le respect de ces limites. De plus, le contrôle de 1000 points est calculé automatiquement.

### Liste de contrôle du conducteur

Le module vous propose une liste de contrôle du conducteur complète et pratique. Cette liste fournit des informations détaillées sur la façon d'effectuer un transport particulier de marchandises dangereuses. Il contient des informations sur l'équipement requis à bord, les instructions de chargement et de l'arrimage, ainsi que des instructions de manipulation et d'autres conseils utiles pour se conformer aux règles et règlements.

Driver's Checklist	
<b>DANGEROUS GOODS LOADED ON TRANSPORT UNIT:</b>	
Load: UN 1950	Labelling of packages:
Mass: 5	
Loaded on: Vehicle	
<b>EXEMPTIONS 1.1.3.6:</b>	
	LOAD DOES NOT EXCEED THE EXEMPTIONS IN 1.1.3.6. Some provisions take effect. Calculated value: 15
<b>CARRIAGE IN PACKAGES:</b>	
	Applies to: All Ref: 7.2.2 Packagings made of materials sensitive to moisture shall be loaded on to closed or sheeted vehicles or containers.
<b>LOADING, UNLOADING AND HANDLING:</b>	
Ref: 7.5.2 <b>Mixed loading prohibition</b> Applies to: UN 1950 Ref: 7.5.2.1 Not allowed together with label Nos.: 1, 1.4 (except for compatibility group S), 1.5, 1.6. (UN 0503 + UN 3269 OK; UN 1942, 2067 + UN 0081, 0962, 0964, 0241, 0331, 0332 OK)	
Ref: 7.5.11 <b>Additional provisions</b> Applies to: UN 1950 Ref: 7.5.11 (CV9) Packagings shall not be thrown or subject to impact. Receptacles shall be so stowed in the vehicle or container that they cannot overturn or fall.	

## Instructions écrites

Les instructions d'urgence pour le conducteur, dites Instructions Écrites, contiennent toutes les informations nécessaires en cas d'incidents et d'accidents concernant des marchandises dangereuses. Ce module vous offre des instructions dans pas moins de 33 langues. Tout est entièrement compatible aux exigences spécifiées dans les règlements ADR.

## 49CFR et TDG

Un lettre de transport est produit rapidement, offrant des options de personnalisation, y compris des guides d'intervention d'urgence (ERG). Pour le Canada, ce document est produit en Anglais et en Français. Le module vous guidera à travers des exigences d'information spécifiques, comme les Quantités à Déclarer (RQ) dans le 49CFR Américain, ou le Plan d'Intervention d'Urgence (ERAP) en TMD/TDG.

## ADG - Guide des Procédures d'Urgence

Outre que la déclaration de marchandises dangereuses, le système produit également des Guides de Procédures d'Urgence (EPG) applicables, tout en respectant les réglementations ADG.

Afin de déterminer l'applicabilité des placards pour la charge transportée, ce module vous propose une méthode de calcul indiquant si vous dépassez des limites ou non.

INSTRUCTIONS IN WRITING ACCORDING TO ADR
<p><u>Actions in the event of an accident or emergency</u></p> <p>In the event of an accident or emergency that may occur or arise during carriage, the members of the vehicle crew shall take the following actions where safe and practicable to do so:</p> <ul style="list-style-type: none"><li>- Apply the braking system, stop the engine and isolate the battery by activating the master switch where available;</li><li>- Avoid sources of ignition, in particular, do not smoke, use electronic cigarettes or similar devices or switch on any electrical equipment;</li><li>- Inform the appropriate emergency services, giving as much information about the incident or accident and substances involved as possible;</li><li>- Put on the warning vest and place the self-standing warning signs as appropriate.</li><li>- Keep the transport documents readily available for responders on arrival.</li><li>- Do not walk into or touch spilled substances and avoid inhalation of fumes, smoke, dusts and vapours by staying up wind;</li><li>- Where appropriate and safe to do so, use the fire extinguishers to put out small/initial fires in tyres, brakes and engine compartments;</li><li>- Fires in load compartments shall not be tackled by members of the vehicle crew.</li></ul>



## Chemins de fer | Suivez les voies

Basé sur le règlement européen RID, ce module contient les données réglementaires comme la liste des marchandises dangereuses, les instructions d'emballage, les variations et les dispositions, vous permettant de gérer vos expéditions par voie ferroviaire. L'option "Piggyback" ainsi que les connexions aux options multimodales pour le transport routier et maritime sont incluses.



## Voies navigables intérieures | Suivez le flux

Le règlement ADN est la base de ce module, contenant les tableaux A et B de la liste des marchandises dangereuses, ainsi que le tableau C qui est dédié au transport dans les bateaux-citernes. Juste comme aux autres modules de transport de DGOOffice, des données réglementaires sont disponibles pour informer l'utilisateur, et générer tous les documents nécessaires au transport de marchandises dangereuses sur les voies navigables intérieures, tant qu'en emballage qu'en vrac.

## Ferries intérieurs norvégiens | Coupez la courbe

La Norvège se compose de nombreuses îles, qui font des ferries un moyen de transport précieux. Comme il s'agit non seulement du ferry en tant qu'unité de transport, mais aussi des unités de transport routier, ADR et IMDG sont en vigueur à la fois. D'autres facteurs importants sont le type de traversier et le nombre de passagers autorisés sur le ferry. Ce module indique s'il est autorisé à transporter des marchandises dangereuses tout en tenant compte des influents.



## NOTOC | Notification au Capitaine

Le transport aérien implique des règles et règlements stricts ainsi que de sévères mesures de sécurité. En cas de marchandises dangereuses, le capitaine de l'avion doit être informé de l'emplacement de ces envois dans l'avion.

Le Module NOTOC (Notification au Capitaine) produit la notification appropriée au pilote commandant de bord. Avec la fonction d'importation pour les Déclarations complètes des Expéditeurs, l'ensemble du processus ne prend que quelques minutes. La Déclaration complète de l'Expéditeur est faite en standard XML e-cargo, ou via une saisie manuelle avec l'aide de l'Assistant.



### L'Assistant

L'Assistant remplit les Noms d'Expédition Appropriés et d'autres détails par lui-même pour s'assurer que les détails corrects sont entrés. En outre, des "Tous Emballés en Un" et "Suremballages" se créent dans le module NOTOC. Inutile de dire que le calcul de la Valeur-Q est également pris en compte.

### Caractéristiques principales module NOTOC:

- L'historique de vos NOTOC sera conservé conformément aux exigences réglementaires;
- Programme logiciel complet contenant des solutions prêtes pour une gestion et un contrôle adéquat des NOTOC;
- Base de données complète des marchandises dangereuses;
- Production facile de NOTOC;
- Créez votre propre base de données de noms techniques/chimiques;
- Option d'importation pour les Déclarations de l'Expéditeur;
- Exporter vers d'autres utilisateurs DGOOffice, et en PDF ou XML;
- Interface conviviale;
- Afficher son propre logo à la NOTOC;
- Des feuilles d'information supplémentaires et des procédures d'urgence sont imprimées automatiquement.

SPECIAL LOAD - NOTIFICATION TO CAPTAIN											
Form of Loading		Flight Number		Date		Airport/Origin		Prepared by			
AMS		DG-423		05 August 2016		DGOOffice-1		MTE			
DANGEROUS GOODS											
Air Waybill Number		Proper Shipping Name		Class or Division Code		UN or ID Number		Pkg. Qty		Net Wt. or Mass (kg)	
121-2112121		DANGEROUS MATERIAL, TYPE 7		UN 2533		1		20		1000	
121-2112122		RADIOACTIVE MATERIAL, TYPE A		UN 2911		1		20		1000	
121-2112123		DRY ICE		UN 1845		1		20		1000	
OTHER SPECIAL LOAD											
Air Waybill Number		Country		Weight (kg)		Volume (m³)		Remarks			
Other Information											
Signature 1				Signature 2				Signature 3			
SPECIAL TEST											

## L'Acceptation | Conformité totale

Une facette importante de toute la chaîne de transport aérien c'est l'acceptation des envois par la compagnie de manutention au sol ou par la compagnie aérienne.

### Liste de collection et liste de contrôle

AfLe Module d'Acceptation est un outil superbe pour remplir les données requises et s'assurer que l'envoi est accompagné de tous les documents requis. Ceci ajoute des options significatives au Module NOTOC. Tout d'abord, il vous permet d'activer la liste de collection. Voici l'aperçu de toutes les expéditions de marchandises dangereuses et d'autres chargements spéciaux dans votre entrepôt. Vous "rassemblez" alors les données de toutes les expéditions proposées dans votre entrepôt, sans avoir besoin de les ajouter directement à un NOTOC d'un vol spécifique.

Deuxièmement, lors des procédures d'entrée des envois dans la liste de collection, il y a une vérification immédiate du contenu du document. Voici, l'assistant vous montre les informations à reproduire sur la Déclaration de l'Expéditeur en fonction du numéro ONU, du Groupe de l'Emballage et du type d'avion. Et bien encore, prenant en charge les calculs "Tous Emballés en Un", "Suremballages" et du "Valeur-Q".

De plus, après avoir inséré les données des déclarations, vous pouvez activer et imprimer une liste de contrôle d'acceptation-entrepôt pour vérifier si les marchandises livrées correspondent aux informations fournies aux déclarations. Une fois approuvées, ces données peuvent être mises à jour comme accepté en DGOoffice. Enfin, ces informations sont disponibles afin de remplir les Unités de Chargement (ULD), en utilisant l'assistant ULD.

### L'Assistant ULD

L'assistant ULD vous offre à sélectionner des phrases dérivants exclusivement de la liste des envois vérifiés, et les charger dans un ULD. Le phrase entier, ou juste une partie de celui-ci peut être entré. Une fois les ULD étant créés

ou chargés en DGOoffice, ils peuvent être attribués à un vol en les plaçant sur le NOTOC du vol, et en assignant une position fixe à bord de l'avion. Des vérifications automatiques empêcheront l'assignation de plusieurs ULD à une seule position.

Au sein du module, il existe des différentes options et paramètres, ainsi que des fonctions de rapportage, afin d'adapter le module à vos besoins, et d'améliorer l'efficacité de vos procédures d'entreposage du fret. Le système empêche l'assignation de marchandises non-contrôlées aux ULD, ou l'attribution de tâches au personnel non-autorisé.

**Package Checklist**  
DANGEROUS GOODS CHECKLIST FOR A RADIOACTIVE SHIPMENT

Overpack Ref. Number: RA-01  
Airway Bill Number: 121-211212  
Number of packages: 1

↑↑  
Combination packages and overpacks with liquid, on two opposite sides.

PACKAGE(S) AND OVERPACKS	Yes	No	NA	Yes	No	NA
29. Same number and type of packagings and overpacks delivered as shown on DGD	<input type="checkbox"/>	<input type="checkbox"/>	<input type="checkbox"/>	<input type="checkbox"/>	<input type="checkbox"/>	<input type="checkbox"/>
30. Unbroken transportation seal [10.6.2.4.1.2] and package in proper condition for carriage [9.1.3, 9.1.4]	<input type="checkbox"/>	<input type="checkbox"/>	<input type="checkbox"/>	<input type="checkbox"/>	<input type="checkbox"/>	<input type="checkbox"/>
<b>Markings</b>						
31. The UH Number [10.7.1.3.1]	<input type="checkbox"/>	<input type="checkbox"/>	<input type="checkbox"/>	<input type="checkbox"/>	<input type="checkbox"/>	<input type="checkbox"/>
32. The Proper Shipping Name [10.7.1.3.1]	<input type="checkbox"/>	<input type="checkbox"/>	<input type="checkbox"/>	<input type="checkbox"/>	<input type="checkbox"/>	<input type="checkbox"/>
33. The Full Name and Address of the Shipper and Consignee [10.7.1.3.1]	<input type="checkbox"/>	<input type="checkbox"/>	<input type="checkbox"/>	<input type="checkbox"/>	<input type="checkbox"/>	<input type="checkbox"/>
34. The permissile gross weight (if it exceeds 50 kg [10.7.1.3.1])	<input type="checkbox"/>	<input type="checkbox"/>	<input type="checkbox"/>	<input type="checkbox"/>	<input type="checkbox"/>	<input type="checkbox"/>
35. Type A packages, marked as per 10.7.1.3	<input type="checkbox"/>	<input type="checkbox"/>	<input type="checkbox"/>	<input type="checkbox"/>	<input type="checkbox"/>	<input type="checkbox"/>
36. Type B packages, marked as per 10.7.1.3	<input type="checkbox"/>	<input type="checkbox"/>	<input type="checkbox"/>	<input type="checkbox"/>	<input type="checkbox"/>	<input type="checkbox"/>
37. Type C packages, Industrial Packages and packages containing Flammable material marked as per 10.7.1.3.6, 10.7.1.3.3 or 10.7.1.3.5	<input type="checkbox"/>	<input type="checkbox"/>	<input type="checkbox"/>	<input type="checkbox"/>	<input type="checkbox"/>	<input type="checkbox"/>
<b>Labelling</b>						
38. Two correctly completed Radioactive Hazard labels on opposite sides [10.7.3.3, 10.7.4.3.1]	<input type="checkbox"/>	<input type="checkbox"/>	<input type="checkbox"/>	<input type="checkbox"/>	<input type="checkbox"/>	<input type="checkbox"/>
39. Applicable labels identifying the Subsidiary [10.7.3.2; 10.7.4.3]	<input type="checkbox"/>	<input type="checkbox"/>	<input type="checkbox"/>	<input type="checkbox"/>	<input type="checkbox"/>	<input type="checkbox"/>
40. Two Cargo Aircraft Only labels, if required, on the same surface near the Hazard labels [10.7.4.2.4; 10.7.4.3.1; 10.7.4.4.1]	<input type="checkbox"/>	<input type="checkbox"/>	<input type="checkbox"/>	<input type="checkbox"/>	<input type="checkbox"/>	<input type="checkbox"/>
41. For fissile materials, two correctly completed Criticality Safety Index (CSI) labels on the same surface as the hazard labels [10.7.3.3.4; 10.7.4.3.1]	<input type="checkbox"/>	<input type="checkbox"/>	<input type="checkbox"/>	<input type="checkbox"/>	<input type="checkbox"/>	<input type="checkbox"/>
42. All displayed labels correctly affixed and unobscured marks and labels removed [10.7.1.1; 10.7.2.1; 10.7.4]	<input type="checkbox"/>	<input type="checkbox"/>	<input type="checkbox"/>	<input type="checkbox"/>	<input type="checkbox"/>	<input type="checkbox"/>
<b>For Overpacks</b>						
43. Packaging markings as required must be clearly visible or reproduced on the outside of the overpack [10.7.1.4.1]	<input type="checkbox"/>	<input type="checkbox"/>	<input type="checkbox"/>	<input type="checkbox"/>	<input type="checkbox"/>	<input type="checkbox"/>
44. If more than one overpack is used, identification marks shown [10.7.1.4.2]	<input type="checkbox"/>	<input type="checkbox"/>	<input type="checkbox"/>	<input type="checkbox"/>	<input type="checkbox"/>	<input type="checkbox"/>
45. Hazard labels reflect total for overpack [10.7.3.4]	<input type="checkbox"/>	<input type="checkbox"/>	<input type="checkbox"/>	<input type="checkbox"/>	<input type="checkbox"/>	<input type="checkbox"/>
<b>GENERAL</b>						
46. State and Operator variations complied with [2.4]	<input type="checkbox"/>	<input type="checkbox"/>	<input type="checkbox"/>	<input type="checkbox"/>	<input type="checkbox"/>	<input type="checkbox"/>
47. Cargo Aircraft Only shipments, a cargo aircraft operator on all sectors	<input type="checkbox"/>	<input type="checkbox"/>	<input type="checkbox"/>	<input type="checkbox"/>	<input type="checkbox"/>	<input type="checkbox"/>
48. Packages containing Carbon dioxide solid (dry ice), the marking, labelling and documentary requirements complied with [Packing Instruction 954: 7.1.5.1 (6); 7.2.3.9]	<input type="checkbox"/>	<input type="checkbox"/>	<input type="checkbox"/>	<input type="checkbox"/>	<input type="checkbox"/>	<input type="checkbox"/>

Copyright © 1995 - 2016 DGOoffice A/S. www.DGOoffice.net

## SEVESO | Protection des personnes et de l'environnement

Le Module Seveso a été ajouté à DGOOffice en tant que solution complète de documentation et d'information pour l'entreposage et la manutention de marchandises dangereuses et de produits chimiques. Simplifiant la mise en œuvre et aidant à respecter les critères énoncés dans la Directive Seveso III. Les informations et la documentation nécessaires sont fournies, basés aux classifications CLP, y compris des instructions détaillées comment entreposer et manipuler des marchandises dangereuses. En outre, ce module vous avise si vos produits sont considérés dangereux selon la Directive.

### La conformité est imminente

Afin de s'assurer de la meilleure protection des personnes et de l'environnement, la Directive s'applique à tous les types d'entreprises, non- seulement à ceux du secteur chimique. Notre logiciel Seveso prend en charge la conformité en quelques simples étapes.

Le Module Seveso a été créé pour fournir aux opérateurs des rapports de base requis pour un établissement Seveso, afin de démontrer la conformité aux exigences de la Directive.

### Vérification Seveso

Basé à l'entrée du numéro CAS, EC ou indice de la substance, le système vous avise si les substances indiquées dans votre inventaire chimique sont classées comme dangereuses ou non selon la Directive. On peut ajouter de plusieurs éléments à la fois, manuellement ou importés via un modèle-, ainsi économisant de temps, de ressources et de frais.

### Calcul Seveso

Ici, la classification CLP, les quantités et l'état physique des produits (par exemple liquides ou gazeux) peuvent être fournis. Lorsque des Modules FDS ont été activés dans votre programme, vous pouvez ainsi récupérer les informations directement des FDS. Ensuite, le logiciel affichera la classification Seveso.

### Rapportage de sécurité

Le module vous fournit un rapport suivant les directives de rapport de la Directive Seveso III. Ce rapport contient des informations sur les produits relevant de la Directive Seveso, si la quantité de l'un de ces produits est de niveau supérieur ou inférieur, si l'établissement est un établissement de niveau supérieur ou inférieur, de même que les réglementations applicables.

# SEVESO

## FDS | Fiche de Données de Sécurité

Le Module Fiches de Données de Sécurité (FDS) est l'outil indispensable permettant d'initier toutes les conditions d'information préalables, et de se conformer facilement aux exigences du Système Général Harmonisé (SGH) de classification et d'étiquetage des produits chimiques.

### Réglementations

Création de FDS suivant la réglementation de choix, comme CLP pour des pays européens et HazCom pour les États-Unis d'Amérique. Un système unique vous offrant un outil facilitant l'adaptation du langage, de la réglementation et des multiples mises à jour requises.

### Fonctionnalité essentielle et sectorielle

Pour les usines de production chimique, les entrepôts de tiers, les importateurs et les organisations commerciales (internationales), ce module est indispensable. Celui comporte deux éléments clé, Base et Éditeur, et de plusieurs compléments connexes.

### FDS Base

Permet aux utilisateurs de connecter les FDS fournies par leurs fournisseurs à leur inventaire de produits, aussi offrant la fonctionnalité FDS de base. Vous pouvez distribuer des informations sur les produits chimiques au sein de votre organisation et accorder aux utilisateurs un accès basé sur leurs droits de groupe. En option, la gestion de substitution peut être ajoutée.

### FDS Éditeur

Permet aux utilisateurs de créer des FDS de 16 chapitres à partir de zéro, de les traduire dans d'autres langues et de les publier. Pas à pas, l'utilisateur sera guidé à travers toutes les sections. Les données générées ou sélectionnées sont automatiquement réutilisées dans d'autres sections. Les entrées correctes sont sélectionnées à l'aide des assistants. Si des modifications réglementaires ont une incidence sur la section 14, la véritable valeur de DGOffice se manifestera lors de la recherche de détails de transport.



### Base de données de Substances et d'Informations

La base de données de substances & de phrases est au cœur du module FDS. Il contient une grande bibliothèque de substances et de phrases avec des phrases standard dans toutes les langues courantes. De plus, les phrases standard utilisées à des fins d'édition peuvent être copiées pour répondre aux besoins de chacun ou, alternativement, créer vos propres phrases dans les langues requises.

### Gestion des utilisateurs et des groupes

Certains utilisateurs ne sont pas des chimistes, et de quelques personnes ne devraient pas avoir accès à toutes les données disponibles. À cet effet, le module SDS est livré avec des outils d'administration étendus. La gestion de groupe en fait partie: définir des groupes d'utilisateurs en utilisant la gestion du site, des limitations fonctionnelles et des droits d'accès personnalisés pour chaque individu. Un utilisateur peut être lié à un profil de groupe, créant une propagation immédiate de tous les droits et limitations attribués à cet utilisateur.

### Organigramme

Les pays, les organisations et les départements sont facilement créés avec exactement l'accès utilisateur requis. Chaque individu n'a accès qu'aux informations qui le/la concernent, sans compromettre les avantages d'une opération à grande échelle hautement automatisée. La fonction de recherche vous permet de trouver facilement et rapidement les informations que vous recherchez.

## Instructions de Travail et Cartes d'Action

Les règlements sur la Santé et la Sécurité au Travail (SST) s'appliquent à presque toutes les activités impliquant des produits chimiques. Les modules relatifs à la SST en DGOOffice vous permettent de se conformer en créant de différents formulaires et rapports basés sur vos FDS, comme une Carte d'Action ou une Instruction de Lieu de Travail (WPI). En utilisant des symboles clairs et des instructions relatives à l'endroit, les employés seront équipés d'informations efficaces sur la manipulation des produits chimiques et la façon de réagir aux accidents et incidents dans leur environnement de travail.

## Archive de Données

Dans l'archive, toutes les versions publiées d'un FDS sont sauvegardées. Les documents archivés ne peuvent pas être réactivés ou supprimés.

## Matrice de Risques

Cette matrice montre le risque d'utilisation d'un certain produit. Ce module fournit un conseil standard pour chaque phrase R et H, mais il peut être écrasé manuellement. La matrice comporte trois types de risques: la santé, la sécurité et l'environnement.

## Module de Calcul

La fonctionnalité de recette fournit des combinaisons de substances et/ou de prémélanges, constituant un produit fini, qui peuvent être transférées aux FDS. Les recettes sont principalement utilisées pour calculer un CLP (Classification, Labelling & Packaging) global pour la FDS. Les prémélanges sont des collections d'une ou plusieurs substances et/ou prémélanges avec des informations supplémentaires. Lorsqu'une recette est liée à la FDS, les prémélanges peuvent représenter un "nouveau FDS attaché", permettant la même collection de substances/

**Safety Data Sheet**  
**BRAVE CLEANER - 500 ML**  
 Revision date: 24.05.2018

Internal No: 1007

**SECTION 1: Identification of the Substance(mixture) and of the company(enterprise)**

1.1. Product Identifier:  
 Trade name: BRAVE CLEANER - 500 ML  
 Article no: 00001027

1.2. Relevant identified uses of the substance or mixture and uses advised against  
 Recommended uses: Cleaning agent

1.3. Details of the supplier of the safety data sheet  
 Supplier:  
 Company: DGM Software Development Group A/S  
 Address: Kalkstein 3B  
 Zip code: 8000 KØBENHavn  
 Country: DENMARK

1.4. Emergency Telephone Number  
 The emergency response is open 24 hours. +45 7557 5750

**SECTION 2: Hazardous identification**

2.1. Classification of the substance or mixture  
 CLP classification: Acute Tox. 3 (H302/331) Skin Cor. 1B (H314) Skin Sens. 1 (H317) Eye Dam. 1 (H318) Aquatic Tox. 2 (H400) STOT 2E (H410) Carc. 1B (H350) Repro. 1B (H360FD) STOT 3E (H410) Aquatic Acute 1 (H400) Aquatic Chronic 1 (H410)

Most serious harmful effects: Toxic if swallowed or in contact with skin. Causes severe skin burns and eye damage. May cause an allergic skin reaction. Fatal if inhaled. May cause respiratory irritation. May cause genetic defects. May cause cancer. May damage fertility. May damage the unborn child. Causes damage to organs through prolonged or repeated exposure. Very toxic to aquatic life with long lasting effects.

Degrades and dries the skin. Repeated exposure may cause skin dryness or cracking.

Copyright 1998 - 2018 DGOOffice A/S, www.DGOOffice.net

prémélanges dans de nombreuses recettes.

Avec le module de calcul FDS CLP vous effectuez des calculs CLP basés sur le module Recette. Celui utilise le pourcentage de chaque composant dans la recette, ainsi que les valeurs de seuil définies, l'état physique et d'autres caractéristiques de chaque substance, pour déterminer la classification calculée des composants dans le produit.

## Options de rapport

DGOOffice vous offre l'option de générer des rapports à partir des FDS existants.

Les rapports sont créés exactement comme vous le souhaitez, en fonction de nombreuses options de filtrage. Des rapports prédéfinis sont également disponibles, par exemple les listes de candidats REACH, les rapports RNNP et les rapports de scénarios d'exposition. Tous les rapports peuvent être exportés dans un format de feuille de calcul.

## Commander FDS

S'il n'y a pas de FDS disponible pour un produit spécifique, ou si elle n'est pas disponible dans la langue requise, une commande interne peut être passée. La personne au sein de l'organisation étant responsable pour la création de la FDS, prendra les mesures une fois si la commande soit passée. Les commandes peuvent être placées et surveillées via cet outil, et des mises à jour d'état peuvent être données.

## Maître FDS

Créez une FDS standardisé/Maître pour certains produits et liez-la à d'autres FDS de produits possédant presque exactement les mêmes caractéristiques, par exemple de la peinture dans de différentes couleurs. Utilisez la FDS principale (Maître) pour créer une nouvelle FDS Enfant, et tous les détails seront automatiquement copiés à partir de la FDS principale. Si la FDS principale est modifiée, tous les FDS enfants liés seront également mises à jour.

## CLM | Module Étiquetage produits Chimiques

### Faciliter le SGH en toute simplicité

Avec le module Étiquetage des Produits Chimiques, les produits chimiques peuvent être distribués avec des étiquettes d'identification appropriées. Ce module vous assiste à se conformer aux exigences du Système Général Harmonisé de classification et d'étiquetage des produits chimiques (SGH).



La fonctionnalité comprend des pictogrammes, des mots indicateurs, des mentions de danger, des conseils de prudence et l'identification du fournisseur.

Le cas échéant, le logiciel vous fournit des traductions dans toutes les langues courantes. Les étiquettes sont traduites automatiquement lors du changement du pays de distribution.

Des conceptions d'étiquettes standard sont disponibles, ou créant ses propres dispositions via l'assistant de conception. Ce module est intégré de manière transparente au Module de Fiches de Données de Sécurité ainsi qu'au Module Propres Articles. Par exemple, lorsqu'ils sont utilisés avec FDS Base et FDS Éditeur, les détails de l'étiquette sont extraits directement des FDS.

### Composante fondamentale

Le CLM inclut toutes les caractéristiques et données pour générer l'étiquetage requis selon les réglementations DPD, DSD, CLP, HazCom 2012 et SGH. C'est un must-have pour les usines de production chimique, les entrepôts de tiers, les importateurs et les organisations commerciales (et internationales).



## Le moyen facile de conformité permanente

DGOffice vous offre des plusieurs modules de soutien pour adapter le logiciel à vos besoins.



### Étiquettes pour transport de produits

Le Module Étiquettes de Produits est connecté aux informations d'expédition sur les déclarations, générant les étiquettes d'envoi requises pour chaque emballage.

### Ses Propres Articles

Le Module Propres Articles crée une base de données personnalisée de substances. Classifiez vos propres produits en utilisant vos propres noms de produits ou propres numéros d'articles pour créer des documents ou afficher des informations réglementaires. En outre, la spécification de l'emballage et du contenu peut être donnée au niveau de l'article si elle est connue. Lorsque toutes les informations requises sont spécifiées au niveau de l'article, sélectionnez simplement l'article et le numéro de l'emballage pour remplir une déclaration.

### Archives de documents

Gardez des enregistrements de vos envois et documents, afin de se conformer aux exigences réglementaires, via le Module Archives de Documents. Des modèles pour vos envois réguliers peuvent également être créés.

### Gestion de documents

Combiné au Module DocMan, les documents peuvent être connectés à vos articles. Cela vous permet de lier vos articles aux documents provenant de l'extérieur de votre environnement DGOffice. Ce module vous garantit

que vos clients disposent toujours de la dernière version d'une FDS ou des instructions de manipulation.

### Transfert de documents

Publiez n'importe quel document créé dans DGOffice, tel qu'une FDS, sur votre site Web ou partout ailleurs où vous souhaitez qu'il soit visible. Ce module vous permet de partager vos documents sans avoir se connecter à un système. Par exemple, si vous souhaitez ajouter une FDS déjà créée en DGOffice aux informations du produit à votre site Web, des visiteurs peuvent cliquer sur un lien incorporé et publié sur votre site Web, révélant la FDS directement.

### Statistiques et rapports

Le Module Statistiques supplémentaire vous fournit des informations précieuses sur toutes vos activités liées aux marchandises dangereuses. Il vous permet de générer des rapports, par exemple le rapport annuel DGSA (le Conseiller à la Sécurité des Marchandises Dangereuses) ou les détails de l'historique des envois d'exportation.

### Synchronisation

DGOffice est accessible via l'Internet, mais au cas que l'Internet n'est pas toujours disponible, ou ayant une connexion faible, l'installation locale de DGOffice sur un ordinateur personnel ou un autre périphérique est proposée, afin que le travail puisse être effectué et enregistré hors ligne. Une fois la connexion Internet réinstallée, la version hors ligne sera synchronisée à la version en ligne.

### Cours de sûreté et de sécurité

Dans ce module, le niveau de formation des utilisateurs serait surveillé. Gérez l'accès à certains modules en connectant l'état de la formation à l'accès au module. Ici, définissez les schémas de cours et de divers moments d'entraînement, liez passer un examen d'une cours à l'accès des modules logiciels, et ici vous assignez des formations aux utilisateurs.

## E-Freight | Rationalisation électronique

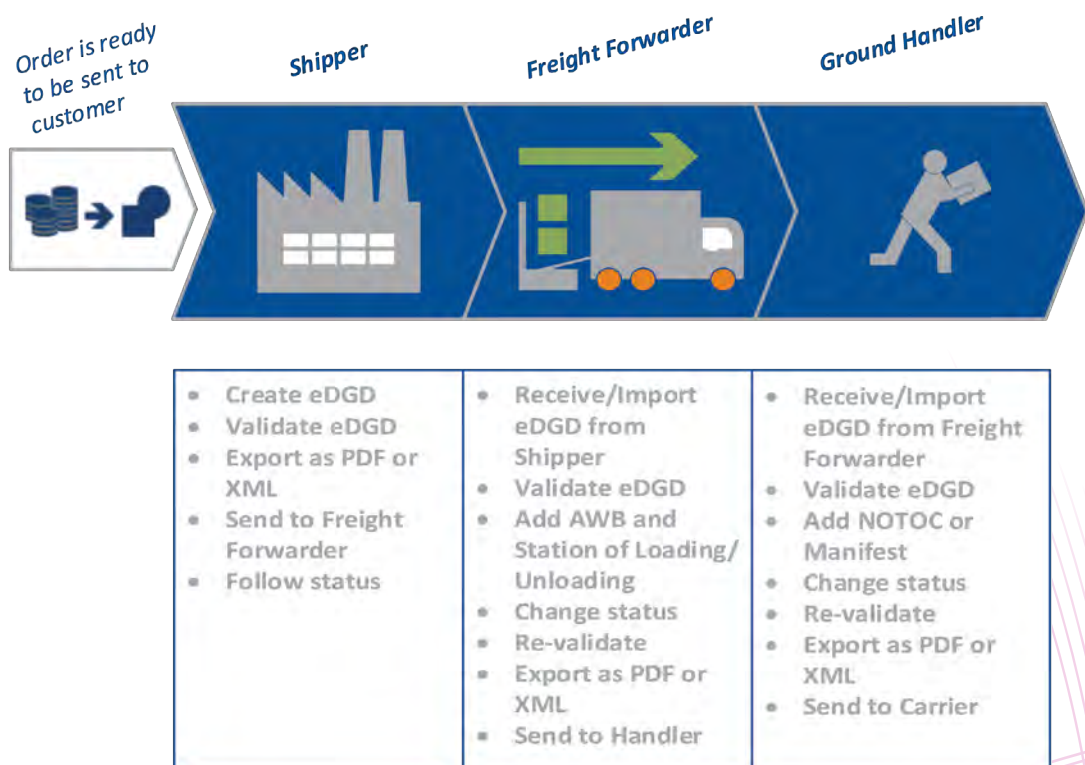
Le module E-Freight permet le partage électronique de documents de transport, du point de création au point de réception le long d'une chaîne logistique. Les utilisateurs peuvent distribuer les informations sur les envois à d'autres parties par simple clic d'un bouton, sans avoir à saisir manuellement les informations dans de différents systèmes. Les réglementations et les spécifications du client sont considérées en permanence.

Tout au long de la chaîne de transport, plusieurs parties sont impliquées et ils ont toutes un besoin différent de certaines informations. À l'aide du module E-Freight, les données seront validées et reproduites automatiquement à tous les endroits pertinents d'un document de transport ou d'une étiquette. Ce module se pratique pour n'importe quel mode de transport, y compris les envois multimodaux.

### Type de rôle de l'entreprise

Différents types de rôles de société peuvent être attribués à votre entreprise. Selon le rôle choisi, certaines fonctionnalités seront disponibles. En bref:

- Expéditeur: distribuez les envois à d'autres parties au sein de DGOffice.net et suivez le statut des envois exportés.
- Agent de manutention au sol: recevez des informations d'expédition des expéditeurs et distribuer les envois vers d'autres parties dans DGOffice.net.
- Transitaire: les déclarations qui vous sont envoyées dans DGOffice.net sont affichées. Modifiez le statut de l'envoi et ajouter un LTA et une station de chargement/déchargement. Les déclarations mises à jour peuvent être envoyées à d'autres parties dans DGOffice.net.



## Import/export XML

Même si le module E-Freight ne soit pas activé pour un certain participant de la chaîne logistique, il est possible toujours d'importer ou d'exporter les données validées au format DGXML ou selon d'autres normes telles que le fichier XML IATA Cargo. DGXML est la norme de message pour tout mode de transport, étant utilisé comme alternative ou extension pour partager des données sans avoir à copier des informations. En plus de l'impression PDF des documents de transport, importez ou exportez les informations d'envoi sous forme de fichier XML via DGOoffice.net.

- Importer: le XML peut être édité et sera validé par le système lors de l'importation. Si toutes les données sont correctes, elles seront automatiquement réutilisées par le système.
- Exporter: une fois si toutes les données sont validées, un fichier XML contrôlé par la version sera exporté. On puisse l'utiliser pour l'envoi à d'autres parties.

## Exemple

La figure ci-dessous montre un exemple du processus E-Freight. À chaque étape du processus, les exemples de la contribution de la solution DGOoffice E-Freight à votre système sont mis en évidence.



## Bases de données | Données intelligentes

DGOffice développe, maintient et distribue toutes sortes de données concernant les marchandises dangereuses, leur production, stockage, manutention et transport. Toutes les données sont basées sur les règles, réglementations et lois (inter-)nationales. Il est proposé pour une intégration dans des applications existantes ou en tant qu'extension de nos services Web.

## Serveur distant | Connectez-vous avec votre système de back-office

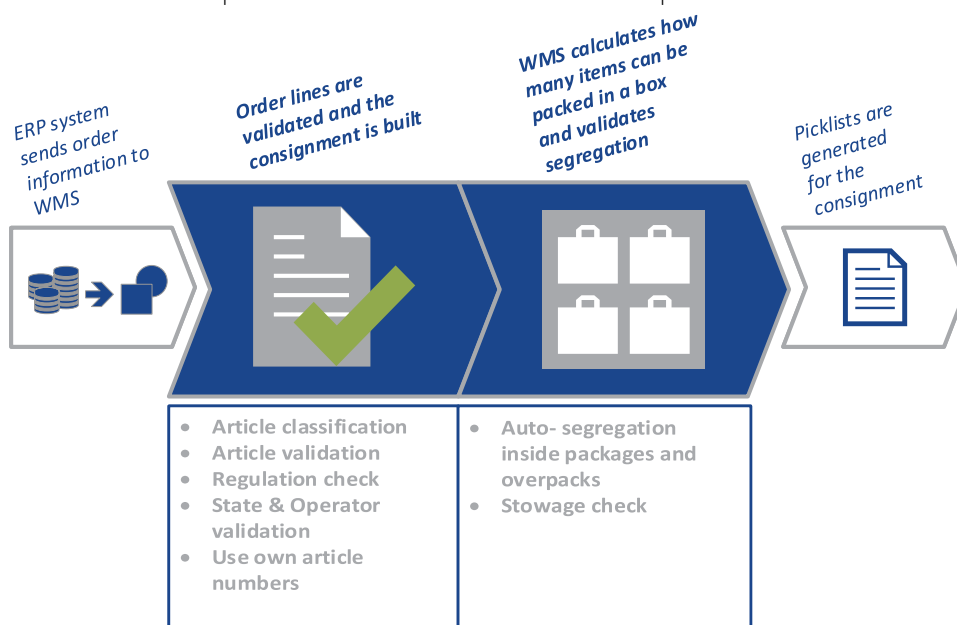
Intégrez des solutions de gestion des marchandises dangereuses dans votre environnement de travail. Le serveur distant DGOffice peut ajouter des solutions pour la logistique des marchandises dangereuses dans votre système de back-office (tel que WMS, CRM ou ERP).

Exemples de fonctionnalités du serveur distant DGOffice:

- Génération automatique de déclarations de marchandises dangereuses pour tout mode;
- Imprimer les déclarations sur n'importe quelle imprimante définie;
- Préparation des déclarations en PDF ou XML (E-Freight);
- Ajout de documents tels que FDS ou Instructions de manipulation à des déclarations en fonction des besoins du client;
- Traitement instantané du commande ou par lots.

## Services Web | Systèmes d'Interfaçage

Les Services Web de DGOffice peuvent être utilisés comme interface avec votre système de back-office existant, tel que votre solution de Planification des Ressources d'Entreprise (ERP), votre Système de Gestion d'Entreposage (WMS) et votre Solution de Gestion des Relations Client (CRM). En général, les Services Web fonctionnent sur l'arrière-plan d'un système de back-office et fournissent des informations pertinentes à différentes étapes du processus de travail. Les réglementations officiels et les spécifications du client sont considérées en permanence.

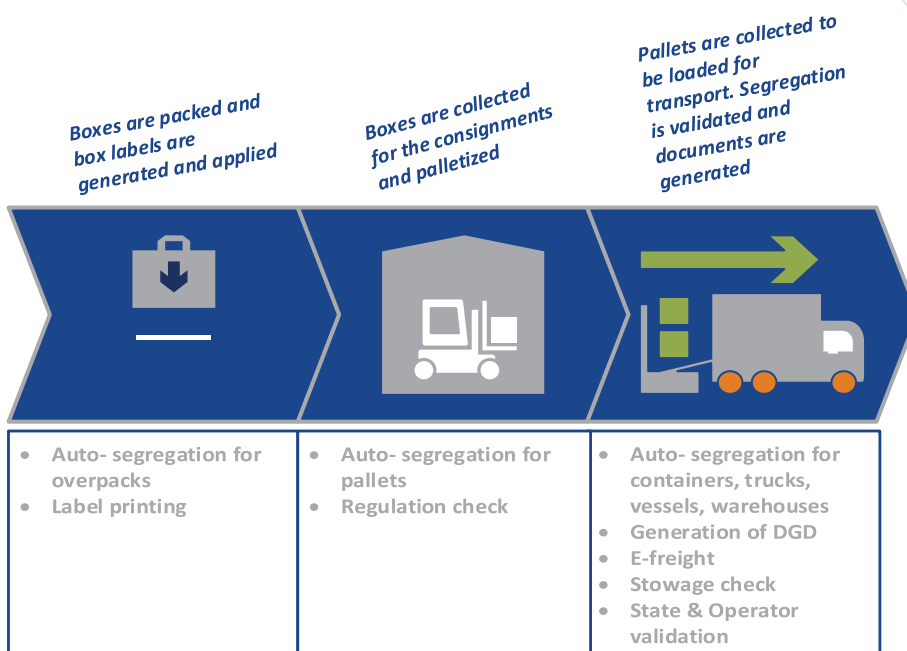


## Interface

Lorsque vous utilisez des Services Web, vous pouvez obtenir des documents, des données, des calculs, des classifications, des validations et bien plus encore directement auprès de DGOffice. Les utilisateurs peuvent effectuer leurs activités normalement, sans se rendre compte que votre système de back-office communique avec DGOffice en arrière-plan. Toujours, le contenu fourni est mise à jour.

## Exemple

Selon vos souhaits et vos besoins, différentes solutions peuvent être proposées. La figure ci-dessous montre un exemple du processus WMS. A chaque étape du processus WMS, les instances indiquent de quelle manière les services Web de DGOffice peuvent contribuer à votre système informatique.





DGOffice.net est la solution logicielle en ligne complète, contenant tout pour gérer le total de vos activités liées aux marchandises dangereuses. Récupérez les informations pertinentes pour vos activités, créez et partagez vos documents de la manière la plus simple et la plus efficace. Dans un seul système, vous disposez d'un ensemble puissant d'outils facilitant l'adaptation des langues, des réglementations et des nombreux amendements inévitables. DGOffice est conçu pour être compatible à la plupart des logiciels administratifs courants, aussi offrant l'intégration à votre propre réseau numérique. Afin de se conformer aux règles et réglementations en vigueur, DGOffice est constamment mis à jour.

Le siège social de DGOffice B.V. se trouve aux Pays-Bas, représentant plus de 30 ans d'expérience dans le développement de solutions et de services logiciels. Les bureaux de développement de DGOffice sont situés aux Pays-Bas, au Danemark et en Norvège, tandis que des bureaux de vente & de support, et des représentants sont présents dans le monde entier. Partout dans le monde, des milliers d'utilisateurs profitent de DGOffice pour soutenir le transport, la manutention, le stockage, la production et le commerce de marchandises dangereuses et de matières dangereuses.